

# 의료계와 함께하는 2026년 사전예방활동 사업

의료계와 함께 만드는 올바른 청구 문화  
건강보험의 내일을 지켜 나갑니다.



| 사전예방활동 |  
착오청구 사전 예방

## 1 다빈도 착오청구 항목



방사선  
일반영상  
진단료



비침습적  
지혈용  
치료재료



의사의  
진찰행위 없이  
물리치료 시  
진찰료

## 2 의료기관에 사전 안내



## 3 청구 정확도 향상 및 착오청구 차단



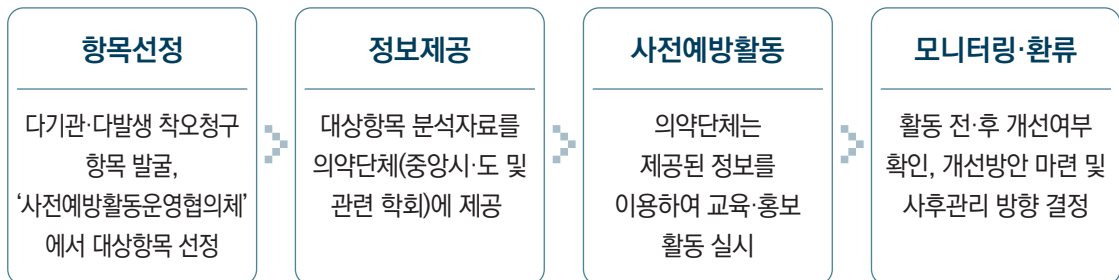


## 사전에방활동 사업이란?

- 「사전에방활동 사업」은 착오청구가 다발생하는 항목에 대해 의약단체와 함께 ‘사전에방활동(교육·홍보)’을 실시하고, 요양기관이 스스로 점검하여 청구행태를 개선하도록 지원하는 사업입니다.
- 사업을 인지한 요양기관은 대상항목이 요양급여비용 급여기준에 맞게 청구되었는지, 실제 실시한 행위와 청구내역이 일치하는지 등을 자체적으로 확인하고 청구행태를 개선합니다.

### ▶ 사전에방활동 사업 절차

대상항목의 청구기준 및 청구현황 분석자료를 심평원이 의약단체에 제공하면, 의약단체가 요양기관을 교육·홍보합니다. 이를 통해 요양기관은 자율적으로 청구행태를 점검·개선합니다.



### ▶ 2026년 대상항목

1. 방사선 일반영상 진단료(수·족·슬관절)
  - 수·족·슬관절 양측을 동시에 1장의 영상으로 1매 촬영 후, 2매로 착오 청구
2. 비침습적 지혈용 치료재료
  - 급여대상에 해당되지 않는 행위에 비침습적 지혈용 치료재료 청구

### ▶ 사업기간

2026년 2월부터 12월까지

※ 이후 항목 모니터링 시행, 모니터링 결과는 환류 및 사후관리 방향 설정에 반영됩니다.



2026년 대상항목

## 1. 방사선 일반영상 진단료(수·족·슬관절)

수·족·슬관절 등 양측 동시 촬영은 실제 촬영 매수와 청구 매수가 일치하지 않아 착오청구가 빈번히 발생하는 항목입니다. 양측 부위를 영상 1장에 담아 촬영했을 경우, 반드시 실제 영상 수에 맞춰 '1매×1회'로 청구해야 착오청구를 예방할 수 있습니다.

### 올바른청구



수·족·슬관절 등을 양측 동시에 1장의 영상으로 1매 촬영한 경우  
→ 영상 매수에 맞춰 1매 1회 청구



실제촬영



#### 올바른 청구

G6501 수골 1매 × 1회

### ❗ 착오 청구 유형

- 수·족·슬관절 등 양측을 동시에 1장의 영상으로 1매 촬영 후 매수 착오청구

### ❗ 착오 청구 사례

- 양손을 동시에 1장의 영상으로 1매 촬영 후 → 2매 또는 2회로 청구



#### 착오 청구

G6502 수골 2매 × 1회  
G6501 수골 1매 × 2회



#### 올바른 청구

G6501 수골 1매 × 1회

### 관련 근거

「국민건강보험법」 제47조(요양급여비용의 청구와 지급 등) 「의료법」 제22조(진료기록부 등) 제1항 등에 의거 요양급여비용의 청구는 요양기관에 내원한 수진자에 대하여 실제 진료한 내역을 기록한 진료기록부 등에 의하여 정확히 청구하여야 함



## FAQ | 자주하는 질문



### Q1 양손을 한 장에 촬영하면 2회 청구하면 되나요?



촬영영상 예시

- ▶ 양손을 한 번에 촬영하여 1장의 영상이 나오는 경우, '1매 × 1회'로 청구합니다.

올바른 청구	• G6501 수골 1매 × 1회
착오청구 예시	• G6502 수골 2매 × 1회
	• G6501 수골 1매 × 2회

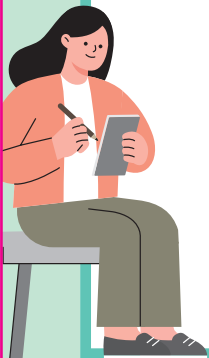
### Q2 양손을 한 장에 다른 방향(PA, Lateral view)으로 2번 촬영한 경우, 어떻게 청구하나요?



촬영영상 예시

- ▶ 양손을 서로 다른 촬영 방향으로 2번 촬영하여 2장의 영상이 나온 경우는 '2매 × 1회'로 청구합니다.

올바른 청구	• G6502 수골 2매 × 1회
착오청구 예시	• G6501 수골 1매 × 4회
	• G6504 수골 4매 × 1회
	• G6502 수골 2매 × 2회





## 방사선 일반영상 진단료 청구 자가 확인사항

수·족골 등 양측을 동시에 1장의 영상으로 1매 촬영한 경우  
올바른 청구방법



실제촬영

올바른 청구

G6501 수골 **1매 × 1회**

※ 'G6502 수골 2매 × 1회', 'G6501 수골 1매 × 2회'는 착오청구에 해당합니다.

\* 아래의 6항목 모두 “Y”인 경우 올바른 청구에 해당합니다.

분류	연번	점검사항	확인															
영상 촬영방식 확인	1	동일 필름 면에 촬영 가능한 부위인가?																
	2	양측을 한 장의 영상으로 찍었는가?																
영상 촬영 매수 일치 여부 확인	3	PACS(영상저장시스템)에서 실제 촬영한 영상 매수(1매)를 확인했는가?																
	4	PACS 및 진료기록부에 기록된 촬영 매수(1매)와 청구 매수(1매)가 일치하는가?																
	5	실제 영상 매수(1매)에 맞는 수가코드를 선택했는가? ※ 5단코드 마지막자리 확인																
	<table><tr><th>분류번호</th><th>코드</th><th>분류</th></tr><tr><td rowspan="6">다-XXX</td><td></td><td>〈제3장 영상진단 및 방사선치료료〉 ○○ 부위</td></tr><tr><td>GXXX1</td><td>가. 1매</td></tr><tr><td>GXXX2</td><td>나. 2매</td></tr><tr><td>GXXX3</td><td>다. 3매</td></tr><tr><td>GXXX4</td><td>라. 4매</td></tr><tr><td>GXXX5</td><td>마. 5매 또는 그 이상</td></tr></table>		분류번호	코드	분류	다-XXX		〈제3장 영상진단 및 방사선치료료〉 ○○ 부위	GXXX1	가. 1매	GXXX2	나. 2매	GXXX3	다. 3매	GXXX4	라. 4매	GXXX5	마. 5매 또는 그 이상
분류번호	코드	분류																
다-XXX		〈제3장 영상진단 및 방사선치료료〉 ○○ 부위																
	GXXX1	가. 1매																
	GXXX2	나. 2매																
	GXXX3	다. 3매																
	GXXX4	라. 4매																
	GXXX5	마. 5매 또는 그 이상																
청구내역 재확인	6	양측을 한 장의 영상으로 1매 촬영했는데, 1매로 정확히 청구하였는가?																

※ 본 확인사항은 요양기관이 자율적으로 점검하여 착오청구를 예방하기 위한 참고자료입니다.



## 방사선 일반영상 진단료 청구 사전예방활동 포스터



착오청구가 많은 항목을 의료기관 스스로 점검 후 개선하는 사업

# 의료계와 함께하는 사전예방활동 사업

## - 방사선 일반영상 진단료 -



위 X-ray는 몇 매를 청구하면 될까요?



1매? 2매?  
양손이니깐 2매 청구하면 될까요?

실제 촬영한 영상의 매수인 **1매**로  
청구하면 됩니다.



실제 촬영한 영상의 매수를 청구하셔야 합니다.

오른손, 왼손을 1장의 영상에 동시 촬영하였으므로, 수골 "1매 × 1회"로 청구하면 됩니다.  
(잘못된 청구: 수골 "1매×2회", 수골 "2매×1회")

사업 관련 문의: 대한의사협회(☎02-6350-6571, 6581), 대한병원협회(☎02-705-9257)

건강보험심사평가원 조사운영실 자율점검부(☎033-739-5944, 5942, 5945)





2026년 대상항목

## 2. 비침습적 지혈용 치료재료

비침습적 지혈용 치료재료는 **급여대상**에 해당하는 경우에 한하여 요양급여로 청구하는 항목입니다. 청구 전 **사용목적(지혈 목적)**과 **적용 부위(천자부위)**, **인정개수**를 한 번 더 **확인**하면 올바르게 청구할 수 있습니다.

### 올바른청구



급여대상에 해당하는 중재 후 지혈을 위해 급여대상(가 또는 나)에 맞게 청구한 경우

- 대퇴를 통한 관상동맥조영술 이후 지혈에 사용 ※ '가' 대퇴(기기형, 밴드형) 청구
- 동맥혈 채혈검사 후 지혈에 사용 ※ '나' 밴드형, 반창고형 청구

### ✓ 착오 청구 유형

- 비침습적 지혈용 치료재료의 급여기준 이외 청구

### ✓ 착오 청구 사례

- 정맥주사 부위에 지혈 목적으로 사용 후 → 비급여 대상임에도 요양급여비용으로 청구

### 관련 근거

□ 비침습적 지혈용 치료재료 급여기준(보건복지부 고시 제2021-48호, 2021.7.1.시행)  
기기 등을 이용해 천자부위를 지혈하는 비침습적 지혈용 치료재료는 다음의 경우에 요양급여하며, 「선별급여 지정 및 실시 등에 관한 기준」에 따라 본인부담률을 80%로 적용함. 다만, 급여대상 이외 사용하는 경우 비급여 하되, 이때 환자에게 충분히 설명하고 동의를 받아야함.

- 다 음 -

#### 1. 급여대상

가. 대퇴(기기형, 밴드형), 요골(기기형, 밴드형), 패드형

- 1) 혈관 중재적 시술 또는 혈관조영 촬영 후 동맥 천자 부위 지혈에 사용한 경우
- 2) '혈관 중재적 시술 후 지혈용-침습적 지혈기구'를 동시 사용한 경우라도 1종만 인정함

나. 밴드형, 반창고형

혈액 투석 후, 동맥혈 채혈검사 및 동맥도관 제거 후 지혈을 위해 사용하는 경우

#### 2. 인정개수: 동일 천자 부위에 사용하는 치료재료는 1개만 인정

#### 3. 상기1. 급여대상간의 교차사용은 인정하지 아니함





## FAQ | 자주하는 질문



### Q1 '대퇴·요골(기기형, 밴드형)' 및 '패드형' 치료재료는 어떤 경우에 요양급여로 청구할 수 있나요?

- 해당 치료재료는 **혈관 중재적 시술** 또는 **혈관 조영 촬영 후 동맥천자 부위 지혈**에 사용하는 경우 **요양급여(선별급여 80%)** 가능합니다.

\* 예시(관상동맥조영술 후 동맥 지혈에 사용하는 경우)

치료재료	관련행위	올바른 청구
요골기기형	관상동맥조영(HA670) 후 요골부위 지혈 시	(B형) 선별급여 80%

\* 예시(단순처치 후 출혈부위 지혈에 사용하는 경우)

치료재료	관련행위	올바른 청구
요골기기형	단순처치[1일당](M0111) 후 지혈 시	비급여

### Q2 '밴드형' 및 '반창고형' 치료재료는 어떤 경우에 요양급여로 청구할 수 있나요?

- 해당 치료재료는 **혈액 투석 후, 동맥혈 채혈검사 및 동맥도관 제거 후 지혈**에 사용하는 경우 **요양급여(선별급여 80%)** 가능합니다.

\* 예시(혈액투석 후 동정맥루 지혈에 사용하는 경우)

치료재료	관련행위	올바른 청구
반창고형	혈액투석(O7020) 후 지혈 시	(B형) 선별급여 80%

\* 예시(정맥주사 후 정맥부위 지혈에 사용하는 경우)

치료재료	관련행위	올바른 청구
반창고형	정맥내 점적주사(KK052) 후 정맥부위 지혈 시	비급여

### Q3 동일 천자부위에 '패드형'과 '대퇴(기기형)' 2개 사용 가능한가요?

- **아니요.** 동일 천자부위에 1개만 인정 가능하므로 **'대퇴(기기형)' 또는 '패드형' 1개만 인정** 가능합니다.

### Q4 요골동맥 천자를 시행하다 진행이 어려워 대퇴동맥으로 혈관조영술을 시행하였을 경우 부위별로 치료재료를 각각 청구할 수 있나요?

- **네, 가능합니다.** 요골동맥과 대퇴동맥은 **동일 천자부위가 아니므로** 비침습적 지혈용 치료재료 **각각 1개씩 인정**됩니다.







## 비침습적 지혈용 치료재료 청구 자가 확인사항

### 비침습적 지혈용 치료재료 급여기준(보건복지부 고시 제2021-48호, 2021.7.1.시행)

기기 등을 이용해 천자부위를 지혈하는 비침습적 지혈용 치료재료는 다음의 경우에 요양급여하며, 「선별급여 지정 및 실시 등에 관한 기준」에 따라 본인부담률을 80%로 적용함. 다만, 급여대상 이외 사용하는 경우 비급여 하되, 이때 환자에게 충분히 설명하고 동의를 받아야함.

- 다 음 -

#### 1. 급여대상

##### 가. 대퇴(기기형, 밴드형), 요골(기기형, 밴드형), 패드형

- 1) 혈관 중재적 시술 또는 혈관조영 촬영 후 동맥 천자 부위 지혈에 사용한 경우
- 2) '혈관 중재적 시술 후 지혈용-침습적 지혈기구'를 동시에 사용한 경우라도 1종만 인정함

##### 나. 밴드형, 반창고형

혈액 투석 후, 동맥혈 채혈검사 및 동맥도관 제거 후 지혈을 위해 사용하는 경우

#### 2. 인정개수: 동일 천자 부위에 사용하는 치료재료는 1개만 인정

#### 3. 상기1. 급여대상간의 교차사용은 인정하지 아니함

### [가. 대퇴·요골(기기형, 밴드형), 패드형 치료재료 청구 시]

\* 아래 항목 모두 “Y”인 경우 올바른 청구에 해당합니다.

분류	점검사항	확인
급여대상 확인	적용하고자 하는 부위 및 목적이 아래에 해당하는가? ① 혈관 중재적 시술 후 동맥천자부위 지혈 ② 혈관조영 촬영 후 동맥천자부위 지혈	
청구개수 확인	동일 천자부위에 1개의 치료재료만 청구하였는가?	

### [나. 밴드형, 반창고형 치료재료 청구 시]

\* 아래 항목 모두 “Y”인 경우 올바른 청구에 해당합니다.

분류	점검사항	확인
급여대상 확인	적용하고자 하는 부위 및 목적이 아래에 해당하는가? ① 혈액투석 후 지혈 ② 동맥혈 채혈검사 후 지혈 ③ 동맥도관 제거 후 지혈	
청구개수 확인	동일 천자부위에 1개의 치료재료만 청구하였는가?	

※ 본 확인사항은 요양기관이 자율적으로 점검하여 착오청구를 예방하기 위한 참고자료입니다.



## 비침습적 지혈용 치료재료 청구 사전예방활동 포스터

★★★★★

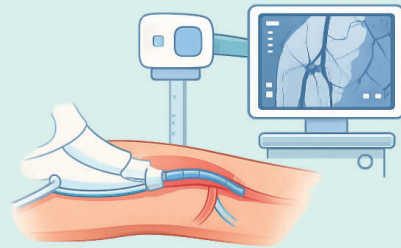
착오청구가 많은 항목을 의료기관 스스로 점검 후 개선하는 사업

의료계와 함께하는 사전예방활동 사업

# 비침습적 지혈용 치료재료 급여기준 다시 알기

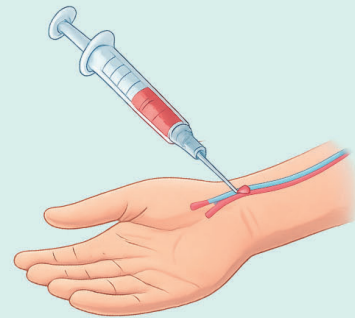
## 가. 대퇴·요골(기기형, 밴드형), 패드형

- ☒ 혈관 중재적 시술 또는
- ☒ 혈관조영 촬영 후
- 동맥** 천자 부위 지혈에 사용



## 나. 밴드형, 반창고형

- ☒ 혈액투석 후,
- ☒ **동맥**혈 채혈검사 및
- ☒ **동맥**도관 제거 후 지혈에 사용



### 급여 산정 시 유의사항

- ☒ 동일 천자 부위 1개만 인정

사업 관련 문의: 대한의사협회(☎02-6350-6571, 6581), 대한병원협회(☎02-705-9257)  
건강보험심사평가원 조사운영실 자율점검부(☎033-739-5944, 5942, 5945)



보건복지부



건강보험심사평가원  
HEALTH INSURANCE REVIEW & ASSESSMENT SERVICE

KMA 대한의사협회  
KOREAN MEDICAL ASSOCIATION



사단법인  
대한병원협회  
Korean Hospital Association



2025년 사전예방활동 시범사업

## 의사의 진찰행위 없이 물리치료 시 진찰료 (AA222) 산정기준

※ (사업기간) 2024년 11월 ~ 2025년 4월, 현재 항목 청구경향 지속 모니터링 중

### 올바른청구



물리치료를 일시에 처방하여, 이후 내원시 의사 진찰행위 없이 물리치료 실시  
→ 의사 진찰행위 없이 물리치료 시 진찰료(AA222) 49.09점 산정

### 착오 청구 유형

- 물리치료를 일시에 처방하여, 이후 내원시 의사 진찰행위 없이 물리치료 실시  
→ 재진진찰료 134.47점 산정

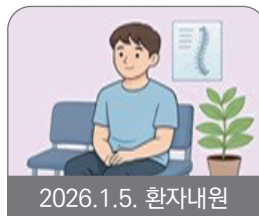
### 관련 근거

건강보험요양급여비용 제1편제2부 제1장 가-1(나)재진진찰료 주6.  
물리치료 등을 일시에 처방 지시하여 의사의 진찰행위 없이 매일 또는 반복 내원하여 물리치료 등을 시술받은 경우에는 49.09점을 산정한다.

### 의사 진료행위 후 물리치료 시 진찰료-재진진찰료 산정(의원기준 AA254)



### (물리치료를 일시에 처방 지시하여) 의사 진료행위 없이 물리치료 시 진찰료-AA222 산정



의사 진료X



의사 진료X



## • 사전예방활동 한눈에보기



### 왜?

의료계와 협력하여 착오 청구를 예방하고 사전예방 중심의  
적정 청구 체계를 강화



### 무엇을?

착오 청구가 자주 발생하는 항목을 중심으로 기준·사례를  
쉽게 안내



### 어떻게?

항목선정 → 정보제공 → 교육·홍보 → 청구형태 확인·개선  
→ 모니터링·환류



### 기대효과

요양기관이 스스로 확인·점검하여 착오 청구를 예방하고  
올바른 청구 문화를 정착



### 사전예방활동 더 자세한 내용은?

요양기관업무포털 <https://biz.hira.or.kr> ⇄ 심사기준 종합서비스 ⇄ 기타

⇄ 공지사항 ⇄ '사전예방활동' 검색

### 안내 및 문의

- 대한의사협회 | 02-6350-6571, 6581
- 대한병원협회 | 02-705-9257
- 건강보험심사평가원 조사운영실 자율점검부 | 033-739-5942, 5944, 5945

발행처 |



건강보험심사평가원

HEALTH INSURANCE REVIEW & ASSESSMENT SERVICE

조사운영실 자율점검부